



Herzlich willkommen in Veltheim

Wichtige Informationen
für Neuzuziehende aus dem Ausland



Inhalt

Themen

1. Ihr neuer Wohnort	3
2. Anlauf- & Beratungsstellen	7
3. Sprache & administrative Unterstützung	8
4. Arbeit	10
5. Bildung	11
6. Soziale Integration & Freizeit	13
7. Kind, Familie & Alter	14
8. Gesundheit	17
9. Wohnen & Umwelt	20
10. Mobilität	22
11. Recht, soziale Sicherheit & Finanzen	23



Sie können die QR-Codes mit Ihrem Smartphone einscannen, um direkt zu den Webseiten zu gelangen.



Klicken Sie auf die QR-Codes oder die [blauen Links](#), um direkt zu den Webseiten zu gelangen.

Die Schweiz



Bevölkerung

Die Wohnbevölkerung der Schweiz ist seit 1900 laufend gewachsen. Es wohnen 8,8 Millionen Personen in der Schweiz. Jede vierte Person hat einen ausländischen Pass. Fast jede zweite Ehe, die heute in der Schweiz geschlossen wird, ist binationale.

Direkte Demokratie & Föderalismus

Die Schweiz hat 26 Kantone. Die Hauptstadt ist Bern. Die Schweiz ist eine direkte Demokratie. Die politische Macht ist auf drei Ebenen verteilt: Bund, Kantone und Gemeinden. Die Schweizer*innen können in Abstimmungen und Wahlen mitentscheiden und wählen.

Bundesverfassung

Die Bundesverfassung ist das wichtigste Gesetz der Schweiz. Sie gilt für das ganze Land. In der Bundesverfassung stehen die Grundrechte der Menschen. Dazu gehören zum Beispiel: Menschenwürde, Rechtsgleichheit, Kinderschutz, Nothilfe, Religionsfreiheit, Meinungs- und Medienfreiheit.

www.hallo-aargau.ch → Deutsch → Sprache und Integration → Integration → Wichtigste Grundsätze

Informelle Regeln

Jedes Land hat seine kulturellen Eigenheiten. Es gibt auch in der Schweiz einige informelle Regeln, wie beispielsweise bei der Begrüssung und zur Pünktlichkeit.

www.hallo-aargau.ch → Deutsch → Gut zu wissen → So tickt die Schweiz



Mehrsprachige Informationen zum Leben in der Schweiz
www.integration-info.ch

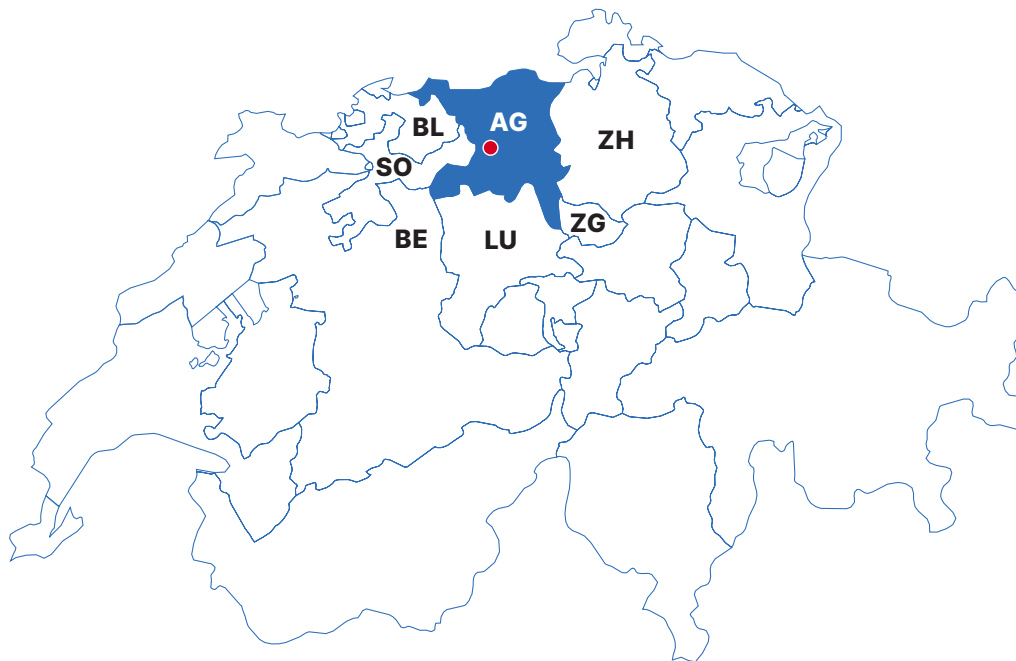


Antworten zum Leben in der Schweiz
www.ch.ch



Willkommen in der Schweiz
www.sem.admin.ch → Publikationen & Service → Publikationen → Willkommen in der Schweiz

Der Kanton Aargau



Der Kanton Aargau hat über 700'000 Einwohner* innen, davon sind knapp ein Viertel ausländische Staatsangehörige. Der Kanton ist 1404 km² gross und hat 11 Bezirke und knapp 200 Gemeinden. Die Hauptstadt ist Aarau (). Sie wohnen im Bezirk Brugg.

Der Kanton Aargau liegt im Norden der Schweiz und grenzt an die Kantone Zürich(ZH), Zug (ZG), Luzern(LU), Bern(BE), Solothurn(SO) sowie an Basel-Landschaft(BL).

hallo –
aargau.ch

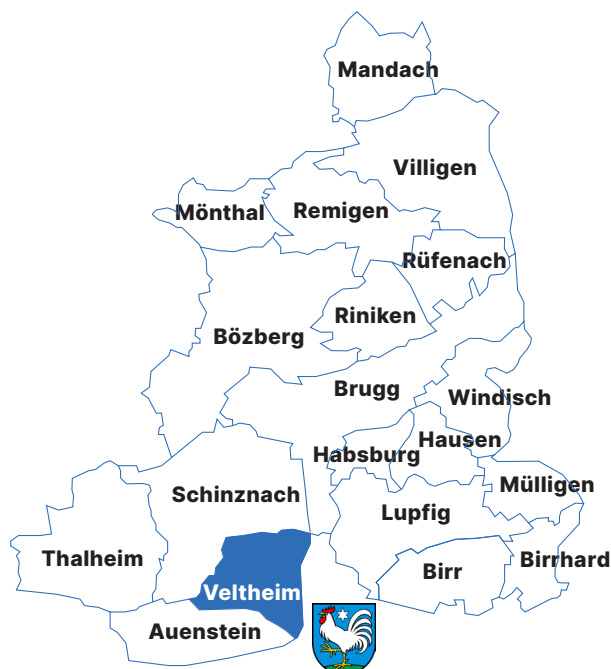


hallo-aargau.ch

gibt Informationen zu vielen Themen in 16 Sprachen. In diesem Leitfaden wird in den QR-Boxen mit dem Titel «**Informationen hallo-aargau.ch**» auf die Webseite verwiesen. Besuchen Sie die Seite und wählen Sie oben in der Übersicht Ihre Sprache.

www.hallo-aargau.ch

Die Gemeinde Veltheim



Herzlich willkommen in Veltheim! Veltheim ist ein kleines, aber feines Dorf in der wunderbaren Landschaft zwischen Aare und Gisliflueh. Es liegt am Ende des Schenkenbergtals. Die wichtigsten Informationen finden Sie auf der Webseite und in dieser Broschüre. Falls Sie Anliegen haben, dürfen Sie gerne die Einwohnerdienste kontaktieren oder den Onlineschalter nutzen. Nehmen Sie ausserdem teil am Anlass für Neuzuziehende.

www.veltheim.ch → über Veltheim → Willkommen

Fakten

1'605 Einwohner*innen (per Ende 2025)
374 m.ü.M.
5.24 km² Fläche
105% Steuerfuss

Mobilität

Brugg	9 km / SBB 16 min / Auto 12 min
Baden	18 km / SBB 29 min / Auto 22 min
Aarau	13 km / SBB 16 min / Auto 16 min



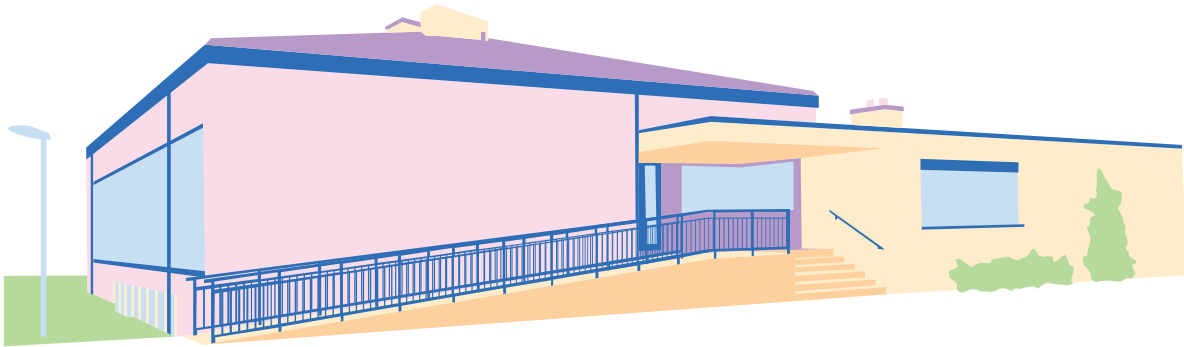
Informationen für Neuzuziehende
www.veltheim.ch → Online-Schalter
→ Adressänderung / Umzug



Regionale Nachrichten
www.ihre-region-online.ch/general-anzeiger

1. Ihr neuer Wohnort

Politik & Verwaltung



Einwohnerdienste

Die Einwohnerdienste stellen den ersten Kontakt zwischen der Bevölkerung und Verwaltung dar. Sie sind zuständig für die Anmeldung von Neuzuzügen, Wegzügen, Adress- oder anderen Personalienänderungen.

Einwohnerdienste
Schulhausstrasse 2, Postfach 9, 5106 Veltheim AG
+41 56 463 66 99
einwohnerdienste@veltheim.ch
www.veltheim.ch → Verwaltung → Abteilungen
→ Einwohnerdienste

Sozialdienst

Der Sozialdienst berät und unterstützt die Einwohner*innen bei persönlichen und finanziellen Problemen.

Sozialdienst
Schulhausstrasse 2, Postfach 9, 5106 Veltheim AG
+41 56 463 66 99
gemeindekanzlei@veltheim.ch
www.veltheim.ch → Verwaltung → Abteilungen → Sozialdienst

Politik

Die Gemeinde Veltheim verfügt über einen Gemeinderat (Exekutive), die Gemeindeversammlung (Legislative), sowie über diverse thematische Kommissionen. Aktueller Gemeindeammann ist Ulrich Salm.

www.veltheim.ch → Politik → Gemeinderat



Informationen hallo-aargau.ch
www.hallo-aargau.ch → Deutsch
→ Kanton Aargau → Politisches System



Broschüre «Der Bund kurz erklärt»
www.bundespublikationen.admin.ch
→ Publikationen → Schweizerische
Bundeskanzlei → Der Bund kurz erklärt

Integration



Regionale Integrationsfachstelle (RIF) Brugg

Die RIF Brugg ist die Integrationsfachstelle der Gemeinden Birr, Brugg, Veltheim und Windisch.

Regionale Integrationsfachstelle Brugg

Laurstrasse 11, 5201 Brugg AG

+41 79 749 73 30

integration@brugg.ch

www.rifbrugg.ch



Kirchlicher Regionaler Sozialdienst Region (KRSD) Brugg-Windisch

Der KRSD berät und unterstützt mehrsprachig bei Problemen rund um Familie, Gesundheit, Arbeit oder Geld.

Kirchlicher Regionaler Sozialdienst Region Brugg-Windisch

Stapferstrasse 15, 5200 Brugg

+41 56 450 94 09

krsd.brugg@caritas-aargau.ch

• www.krsd-aargau.ch → KRSD Brugg

• online-hilfe.caritas-aargau.ch



Anlaufstelle Integration Aargau (AIA)

Die AIA ist die kantonale Beratungsstelle für rassistischen Diskriminierungsschutz. Sie berät Menschen, die aufgrund ihrer Hautfarbe, Sprache, Religionszugehörigkeit, Herkunft oder Staatsbürgerschaft benachteiligt werden.

Anlaufstelle Integration Aargau

Rain 24, 5000 Aarau

+41 62 823 41 13

mail@integrationaargau.ch

www.integrationaargau.ch → Beratung

→ Rassistische Diskriminierung

Deutsch lernen



Es gibt vier Landessprachen Deutsch, Französisch, Italienisch und Rätoromanisch (und Schweizerdeutsch = Mundart). Die Sprache ist wichtig, um am gesellschaftlichen und wirtschaftlichen Leben teilzunehmen. Im Aargau wird Deutsch gesprochen, wie im grössten Teil der Schweiz. Im Alltag wird eine Vielzahl von Dialekten gesprochen.

Kursangebot

Sprache ist wichtig für eine erfolgreiche Integration. Viele Organisationen bieten Sprachkurse zu diversen Niveaus an. Viele sind vom Kanton subventioniert und werden vergünstigt oder sogar kostenlos angeboten.

Bildungsgutscheine

Der Kanton Aargau finanziert diverse Kurse zu Grundkompetenzen: Deutschkurse, Deutsch im Berufsalltag, Computer- und Mathematikurse. www.einfach-besser.ch

Sprachanforderungen im Ausländer- und Integrationsgesetz (AIG)

Für den Familiennachzug, die Aufenthalts- und Niederlassungsbewilligung sowie die ordentliche und erleichterte Einbürgerung muss ein Nachweis der Sprachkompetenz erbracht werden. www.sem.admin.ch → Integration & Einbürgerung → Mein Beitrag zur Integration → als Zugewanderte → Sprachanforderungen



Alle Deutschkurse Aargau
www.integrationsaargau.ch/angebote

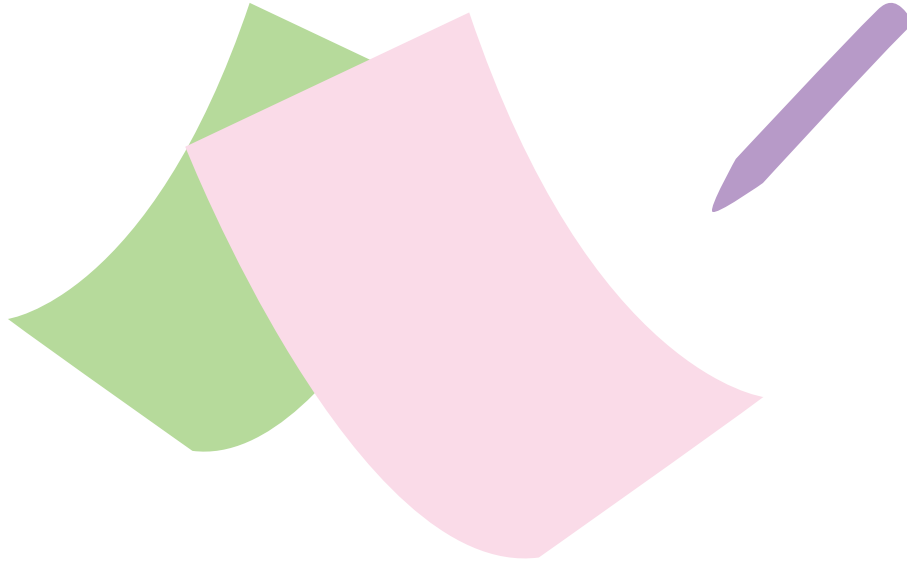


Kostenlose Bildungsangebote
www.rifbrugg.ch → Aktuelles
→ Monatsprogramm



Subventionierte Deutschkurse
www.ag.ch/integrationsangebote
→ Für Migrantinnen und Migranten
→ Liste der subventionierten Deutschkurse

Anlauf- & Beratungsstellen



Lesen und Schreiben für Erwachsene Aargau

In der SchreibBAR haben Sie die Möglichkeit, sich beraten zu lassen und Ihre Lese- und Schreibkompetenzen aufzufrischen.

SchreibBAR
Laurstrasse 11, 5201 Brugg
info@lesenschreibenaargau.ch
www.lesenschreibenaargau.ch/schreibbar

Lerntreff in Brugg

Dieses Angebot vom Lernwerk bietet Unterstützung von Fachpersonen zu den Themen Lernen, digitale Anwendung, Verstehen und Schreiben von Briefen und Hilfe bei weiteren Alltagsthemen. Zudem bietet der Treffpunkt die Möglichkeit zur Vernetzung.

Lerntreff bei der Bewerbungsdossier-Werkstatt (BDW)
Industriestrasse 19, 5200 Brugg
+41 56 201 77 77
info@lernwerk.ch
www.lernwerk.ch/lerntreff

Schweizerisches Rotes Kreuz (SRK)

Der Schreibdienst unterstützt Menschen beim Verfassen, Lesen und Verstehen Ihrer Korrespondenz in deutscher Schriftsprache. Er findet in Aarau, Baden und Ennetbaden statt.

Schweizerisches Rotes Kreuz Aargau

- Aarau: Buchserstrasse 24, 5000 Aarau
- Baden: Stadtbibliothek Baden, Mellingerstrasse 19
- Ennetbaden: Rotkreuz-Regionalstelle Baden, Sonnenbergstrasse 53, Ennetbaden

+41 62 835 70 48
jugendrotkreuz@srk-aargau.ch
www.srk-aargau.ch → Für Sie da
→ Gesundheit / Gesellschaftliche Integration → Schreibdienst

Caritas

In der Administrativen Unterstützung helfen Freiwillige Ratsuchenden beim Ausfüllen von Formularen, bei Telefonaten oder beim Verfassen von Briefen.

Caritas Aargau
Laurenzenvorstadt 90, 5000 Aarau
+41 62 837 06 12
aps@caritas-aargau.ch
www.caritas-regio.ch → Angebote → Soziale & Rechtliche Unterstützung → Administrative Unterstützung

Arbeitssuche



Regionales Arbeitsvermittlungszentrum (RAV)

Wenn Sie auf Arbeitssuche sind oder Ihre Arbeitsstelle verlieren, melden Sie sich beim RAV.

Regionales Arbeitsvermittlungszentrum Brugg
Bahnhofstrasse 19, Postfach 608, 5201 Brugg
+41 56 460 90 40

rav.brugg@ag.ch
www.ag.ch/rav

Bewerbungsdossier

Sie brauchen einen Lebenslauf und ein Motivationsschreiben für die Arbeitssuche. Arbeitszeugnisse und Diplome sind wichtig und helfen auch. Die Bewerbungsdossier-Werkstatt Lernwerk hilft Ihnen gratis beim Erstellen der Unterlagen.

www.lernwerk.ch/bdw

Ausländische Diplome

Für viele Berufe ist eine Anerkennung oder Niveaubestätigung des ausländischen Diplomes durch eine Behörde erforderlich und/oder hilfreich.

www.recognition.swiss

Freiwilligenarbeit

Freiwilligenarbeit ist wichtig für unsere Gesellschaft und kann beim Einstieg in den Arbeitsmarkt helfen. Auch mit wenig Deutschkenntnissen können Sie sich freiwillig engagieren. Benevol ist die Fachstelle für freiwilliges Engagement. Die RIF Brugg unterstützt bei der Suche nach einem passenden Freiwilligeneinsatz

www.benevol-jobs.ch → Suchen: #engagiertintegriert



Informationen zur Arbeitslosigkeit
www.arbeit.swiss



Online-Tool für Bewerbung und Lebenslauf
www.bewerbungsmanagement.ch

Obligatorische Schulzeit



Die obligatorische Schulpflicht dauert elf Jahre. Sie beginnt, wenn ein Kind vier Jahre alt ist: zwei Jahre Kindergarten, sechs Jahre Primarschule und drei Jahre Oberstufe. Neuzugezogene Jugendliche bis sechzehn haben das Recht, in die obligatorische Schule einzutreten. Die Eltern müssen das Kind bei der Schule anmelden.

Elternmitwirkung

Eine gute Zusammenarbeit zwischen Schule und Eltern ist wichtig, damit das Kind in der Schule erfolgreich ist. Nehmen Sie deshalb an Elterngesprächen und Anlässen der Schule teil.

Übertrittsverfahren

Ein Wechsel zwischen den Schulstufen (Kindergarten-Primarschule-Oberstufe) können viele Fragen entstehen. Sprechen Sie mit den Lehrpersonen und lesen Sie die Merkblätter in vielen Sprachen, die der Kanton online zur Verfügung stellt.

www.ag.ch → Themen → Bildung & Forschung → Volksschule → Regelschule → Beurteilung & Übertritte → Übertrittsverfahren

Schulen der Gemeinde Veltheim

Die Primarschule Veltheim ist eine familiäre Schule mit circa 120 Schüler*innen vom Kindergarten bis zur 6. Klasse, die von rund 15 Lehrpersonen unterrichtet werden. Die Schule befindet sich im Dorfzentrum sowie auch ein Standort der Kreisschule Schenkenbergtal. Die Sekundar-, Real- sowie die Bezirksschule befinden sich an zwei Standorten, in Veltheim und Schinznach. Die Zuteilung ist abhängig vom Jahrgang der Kinder.

- Primarschule Veltheim
Schulhausstrasse 4, 5106 Veltheim
+41 56 463 60 89
sekretariat@schule-veltheim.ch
www.schule-veltheim.ch
- Kreisschule Schenkenbergtal (KSOS)
Schulhausstrasse 4, 5106 Veltheim
+41 56 463 60 80
sekretariat.ksos@ks-schenkenberg.ch
www.ks-schenkenberg.ch



Informationen hallo-aargau.ch
www.hallo-aargau.ch → Deutsch
→ Schule und Bildung → Bildungssystem



Kurs in heimatlicher Sprache & Kultur
www.ag.ch → Themen → Bildung & Forschung → Volksschule → Regelschule → Unterricht & Schulbetrieb



Übersicht Bildungsangebot Veltheim
www.veltheim.ch → Bildung → Schulen

Nach der obligatorischen Schulzeit



Duales Bildungssystem

Nach der Oberstufe haben Jugendliche zwei Möglichkeiten, um in den Arbeitsmarkt einzusteigen: die Mittelschule oder die Berufslehre.

Brückenangebote

Brückenangebote sind für Jugendliche, die keine Anschlusslösung finden oder die nach der obligatorischen Schulzeit in den Kanton Aargau einreisen

www.brueckenangebot.ch

Erwachsenenbildung

Erwachsene können einen Berufsabschluss nachholen: Man kann das Qualifikationsverfahren nachholen oder erbrachte Bildungsleistungen anerkennen lassen.

www.ag.ch → Themen → Bildung & Forschung → Berufsbildung → Bildung für Erwachsene → Berufsabschluss für Erwachsene

Kantonale Unterstützung für Berufsausbildung

Für spät zugezogene Jugendliche und junge Erwachsene aus EU/EFTA- und Drittstaaten gibt es ein kantonales Beratungsangebot. Wenn jemand eine berufliche Grundbildung beginnen möchte, kann der Kanton vorbereitende Massnahmen wie Sprachkurse finanzieren. Eine Anmeldung läuft über die RIF Brugg.

www.ag.ch → Themen → Bildung & Forschung → Berufsbildung → Berufsvorbereitung & Zwischenlösung → Angebote für Spätimmigierte

Stipendien

Für Menschen, die ihre Aus- oder Weiterbildung nicht selber finanzieren können, gibt es Stipendien. www.ag.ch → Themen → Bildung & Forschung → Hochschulen → Stipendien

Beratungsstellen

- Die ask! – Beratungsdienste für Ausbildung und Beruf bieten Berufs-, Studien- und Laufbahnberatung an. www.beratungsdienste.ch
- Die Fachstelle HEKS MosaiQ Aargau bietet Beratung und Begleitung für gut ausgebildete Migrant*innen an. www.heks.ch/was-wir-tun/heks-mosaiq-aargau



Berufe und Ausbildungswege
www.berufsberatung.ch → Berufe

Kultur & Treffpunkte



Veranstaltungen

Integration gelingt am besten in ungezwungener Atmosphäre: Nehmen Sie an öffentlichen Anlässen teil und besuchen Sie lokale Treffpunkte und Begegnungsorte.

www.bruggregio.ch → Events

Vereine

In der Schweiz gibt es 80'000-100'000 Vereine, davon gehört fast die Hälfte dem Sportbereich an. Die Beteiligung am Vereinsleben ist eine wichtige Form der Teilnahme am gesellschaftlichen Leben.

www.veltheim.ch → Leben → Vereine

Kulturlegi

Dank der Kulturlegi können auch Menschen mit geringem Einkommen Angebote in den Bereichen Freizeit, Kultur, Sport und Bildung nutzen.

www.kulturlegi.ch/aargau



Angebote soziale Integration

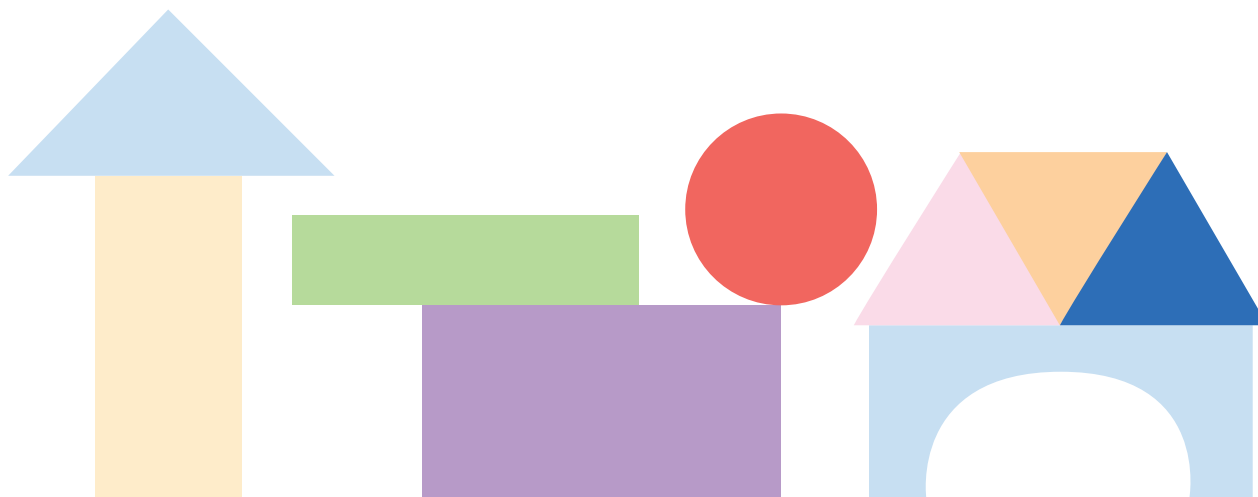
www.integrationsaargau.ch/angebote



Kostenlose Freizeitangebote

www.rifbrugg.ch → Aktuelles
→ Monatsprogramm

Informationen für Eltern



Jugend-, Ehe- und Familienberatung

Familien sind wichtig für die Gesellschaft. Die Gemeinde Veltheim setzt sich für Familien ein. Die Jugend-, Ehe- und Familienberatungsstellen (JEFB) des Kantons Aargau beraten Kinder und Jugendliche, Einzelpersonen, Paare und Familien. Sie stärken und unterstützen Menschen bei der Bewältigung von aktuellen Herausforderungen.

Jugend- und Familienberatung des Bezirks Brugg
Schulthess-Allee 1, 5200 Brugg
+41 56 448 90 30
soziale.dienstleistungen-jfb@brugg.ch
www.jefb.ch

Familienzulagen

Die Familienzulagen sollen die Kosten, die den Eltern durch Unterhalt ihrer Kinder entstehen, teilweise ausgleichen.

www.bsv.admin.ch → Leichte Sprache → Die Familienzulagen



Mehrsprachige App für Eltern
www.parentu.ch



Angebote Familie und Kinder
www.integrationsaargau.ch/angebote
→ Soziale Integration → Familie & Kinder

FamilienNetz Schinznach

Der Verein FamilienNetz Schinznach bildet die Trägerschaft für die Tagesstrukturen der Gemeinde Schinznach, die selbstständige Trägerschaft der Spielgruppe «zom chline Drache» und organisiert Kurse und Anlässe für Familien und Kinder auch in Veltheim.

www.familiennetz-schinznach.ch

Sprachstandserhebung

Die Gemeinde Veltheim und der Kanton Aargau fördern die frühe Sprachentwicklung von Kindern vor dem Kindergarten. Zwei Jahre vor dem Eintritt in den Kindergarten erhalten Eltern eine Umfrage zu den Deutschkenntnissen ihres Kindes. Die Ergebnisse helfen, passende Förderangebote zu planen.



Angebot Frühe Kindheit Aargau
www.ag.ch → Themen → Soziales & Gesellschaft → Familie → Privatpersonen
→ Angebotsübersicht Frühe Kindheit

Kinderbetreuung



Wenn Sie auf Unterstützung bei der Kinderbetreuung angewiesen sind, gibt es verschiedene Möglichkeiten.

Kindertagesstätte (Kita)

In der Region Brugg gibt es einige Kitas, die Kinder ab drei Monaten bis zum Kindergarten eintritt betreuen.

www.kitas-aargau.ch

Spielgruppe

In der Spielgruppe finden Kinder im Alter von zweieinhalb bis fünf Jahren eine eigene kleine Welt, in der sie neue Erfahrungen sammeln können.

www.spielgruppen-aargau.ch

Tagesfamilie

Der Verein «Die Tagesfamilie» setzt sich für eine professionelle, individuelle, familienergänzende Kinderbetreuung in Tagesfamilien u.a. im Bezirk Brugg ein.

www.dietagesfamilie.ch

Horte

In den schulergänzenden Tagesstrukturen werden Kinder am Morgen vor dem Kindergarten oder vor der Schule, über den Mittag sowie am Nachmittag nach dem Kindergarten oder nach der Schule betreut. Die Betreuung wird im Auftrag der Stadt Brugg vom Tagesstern Brugg GmbH angeboten.

www.veltheim.ch → Bildung → Mittagstisch

Subventionen

Die Gemeinden unterstützen in der Regel die Kinderbetreuung finanziell, um Familie und Beruf zu vereinbaren.

www.veltheim.ch → Online-Schalter → Familienergänzende Kinderbetreuung – Gesuch um Betreuungsbeiträge

Beratungsstellen



Eltern

Die Mütter- und Väterberatung (MVB) bietet gratis Beratung für Eltern und Bezugspersonen von Kindern ab Geburt bis 5 Jahre. Sie können die Beratung in einer Beratungsstelle, nach Vereinbarung bei Ihnen zu Hause, per Telefon oder per Chat in Anspruch nehmen.

www.sdlrb.ch/mvb → Übersicht Beratungen in den Gemeinden

Jugendliche

Pro Juventute unterstützt Kinder und Jugendliche mit Angeboten, Projekten und Beratung. Die Pro Juventute Elternbriefe begleiten Eltern während der ersten sechs Lebensjahre ihres Kindes. In vielen Gemeinden sind sie gratis.

www.projuventute.ch → Über Pro Juventute → Regionen → Regionalstelle Mittelland

Alter

- Pro Senectute ist als regionale Anlauf- und Beratungsstelle für das Alter zuständig: www.ag.prosenectute.ch
- Die Fachstelle HEKS AltuM bietet Menschen mit Migrationshintergrund ab 55 Jahren Unterstützung bei alltags- und altersrelevanten Anliegen

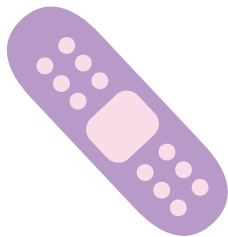
www.heks.ch → Angebot → Alter und Migration → Aargau HEKS AltuM



Weitere Anlauf- und Beratungsstellen

www.ag.ch → Themen
→ Soziales & Gesellschaft → Familie →
Privatpersonen → Anlauf- und Beratungsstellen

Medizinische Versorgung & Krankenkasse



Medizinische Versorgung

Die Apotheke ist eine wichtige erste Anlaufstelle bei gesundheitlichen Beschwerden. Hausärzt*innen sind für die medizinische Grundversorgung zuständig und üblicherweise die erste Anlaufstelle bei Krankheit und Unfall. Notfälle sind ernste oder lebensbedrohliche Situationen und werden im Notfalldienst eines Spitals während 24 Stunden behandelt.

Ärzteverzeichnis:
www.doctorfmh.ch

Krankenkasse

Die Grundversicherung der Krankenkasse ist obligatorisch und muss in den ersten drei Monaten nach der Einreise abgeschlossen werden. Zusatzversicherungen sind freiwillig. Die monatliche Prämie ist vom Wohnort abhängig.

Prämienverbilligung

Der Kanton Aargau unterstützt Personen mit wenig Einkommen. Sie können finanzielle Hilfe für die obligatorische Krankenpflegeversicherung bekommen. Die Anmeldung für die Prämienverbilligung muss jedes Jahr neu gemacht werden.
www.sva-aargau.ch/pv



Informationen hallo-aargau.ch
www.hallo-aargau.ch → Deutsch
 → Gesundheit → Gesundheitssystem



Informationen in Leichter Sprache
www.priminfo.admin.ch

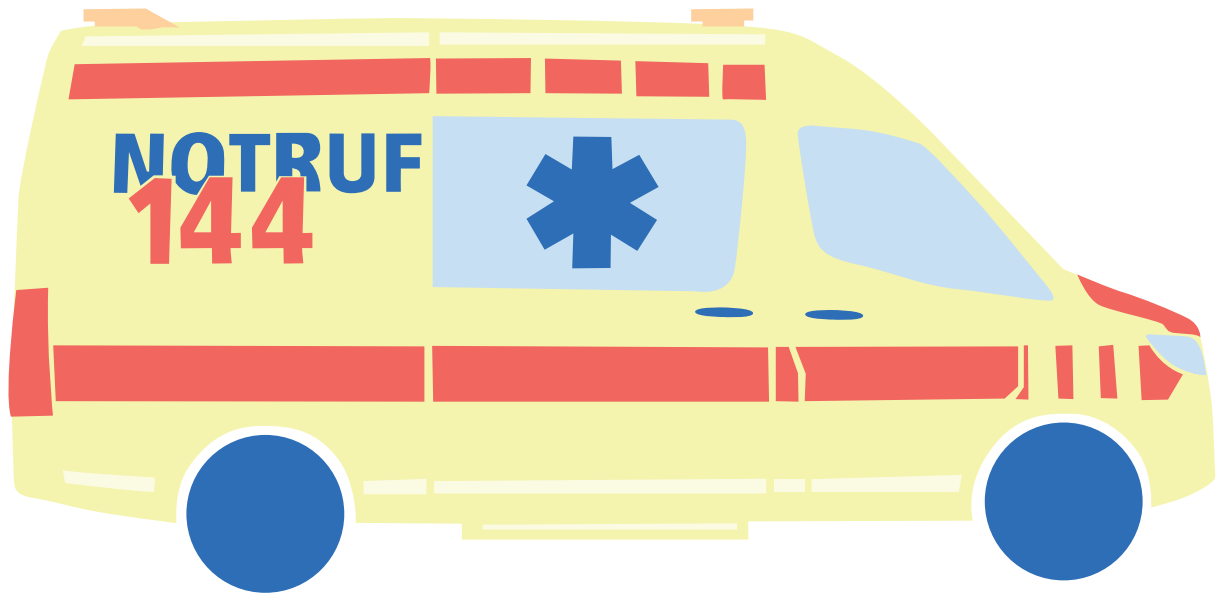


Gesundheitsinformationen vom Schweizerischen Roten Kreuz (SRK)
www.migesplus.ch



Bildbasierte Kommunikation
www.talkingpictures.ch

Notfall-Kontakte



Notfallnummern sind jeden Tag während 24 Stunden erreichbar. Die Kurznummern (3 Stellen) sind immer kostenlos.

112	Allgemeine Notrufnummer
117	Polizei
118	Feuerwehr
144	Erste Hilfe / Rettungsdienst (Ambulanz)
145	Gift-Notruf
143	Dargebotene Hand Beratung für Erwachsene
147	Pro Juventute Beratung für Kinder und Jugendliche

0800 300 001
0848 261 261

Notfall-Apotheke
Notfall-Zahnarzt

0848 35 45 55

Elternnotruf

+41 62 823 86 00

Frauenhaus
Aargau-Solothurn

+41 56 462 20 10

Psychiatrischer Notfall
Kinder und Jugendliche
Psychiatrischer Notfall
Erwachsene

+41 56 481 60 06



Alarm-App bei Katastrophen und Notlagen
www.alert.swiss



Notfalltreffpunkte Aargau
www.notfalltreffpunkt.ch

Beratungsstellen



Für Jugendliche

- Der Jugendpsychologische Dienst ask! berät und begleitet Jugendliche, junge Erwachsene und ihre Bezugspersonen bei schulischen, beruflichen oder persönlichen Herausforderungen.
www.beratungsdienste.ch/jpd
- Caritas bietet Jugendberatung für Jugendliche von 14 bis 25 Jahren an sowie Gesprächsgruppen für Kinder von getrennt lebenden Eltern.
www.caritas-regio.ch → Angebote → Familie → Jugendberatung

Häusliche Gewalt

- Die Anlaufstelle gegen häusliche Gewalt (AHG) begleitet und berät sowohl gewaltbetroffene als auch gewaltausübende Personen.
www.ahg-aargau.ch
- Die Opferberatung berät und begleitet Personen, die Opfer einer Straftat wurden, körperliche oder sexuelle Gewalt erfahren, bedroht werden oder Opfer eines Verkehrsunfalls wurden.
www.opferberatung-ag.ch
- Im Frauenhaus finden Frauen mit oder ohne Kinder Schutz und Unterkunft, wenn sie häusliche Gewalt erleben.
www.frauenhaus-ag-so.ch
- Im Verein Zwüschehalt finden Männer mit oder ohne Kinder Schutz und Unterkunft, wenn sie häusliche Gewalt erleben.
www.zwueschehalt.ch

Behinderung

Pro Infirmis ist eine regional tätige Beratungsstelle für Menschen mit Behinderungen und ihre Angehörigen.
www.proinfirmis.ch

Sucht

Die Suchtberatung ags berät zu Themen wie Alkohol, Medikamentensucht, Drogen oder bei Verhaltensabhängigkeiten wie Online-, Kauf- oder Sexsucht.
www.suchtberatung-ags.ch

Sexualität

Die Beratungsstelle seges berät bei Fragen rund um Sexualität, Schwangerschaft, sexuell übertragbare Krankheiten und sexuelle Bildung.
www.seges.ch



Tipps, Ideen und Angebote für Fremdsprachige

www.ag.ch/psychischegesundheit
→ Themen → Gesundheit → Gesundheitsförderung & Prävention → Gesundheitsförderung in der Jugend → Angebote

Wohnungssuche & Hausordnung



Wohnung suchen

o können Sie eine Wohnung finden: auf OnlineWohnungsmärkten, in Lokalzeitungen, an Anschlagbrettern oder durch Bekannte. Nach der Besichtigung bewerben Sie sich mit einem Formular und ihrem Betreibungsregistrauszug.

Versicherungen

Die Hausratversicherung deckt Schäden und Verlust von privaten Sachen. Die Privathaftpflichtversicherung zahlt, wenn Sie Personen oder deren Eigentum Schaden zufügen.

Hausordnung & Nachbarschaft

Die Hausordnung enthält Regeln wie Nachtruhe, Mittagsruhe, Nutzung gemeinsamer Plätze (Eingang, Treppenhaus, Waschküche, Abstellplätze). Eine gute Nachbarschaft ist wichtig. Sie kann das Leben angenehmer machen und in schwierigen Situationen helfen

Mieterinnen- und Mieterverband

Die Beratungsstelle unterstützt Sie bei allen Fragen rund um die Miete. Für Mitglieder sind die meisten Beratungsangebote kostenlos.

Mieterinnen- und Mieterverband Aargau
 Bachstrasse 2, Postfach, 5600 Lenzburg 1
 +41 62 888 10 38
info@mvag.ch
www.mieterverband.ch/mv-ag



Informationen hallo-aargau.ch
www.hallo-aargau.ch → Deutsch → Gut zu wissen → Private Haftpflichtversicherung



**Mehrsprachige Broschüre
 «Wohnen in der Schweiz»**
www.bwo.admin.ch → Wohnen heute
 → Broschüre «Wohnen in der Schweiz»

Recycling



Die Schweiz legt viel Wert auf Recycling. Abfallsäcke sind gebührenpflichtig und in jedem Lebensmittelgeschäft an der Kasse erhältlich. Viel Abfall kann gratis entsorgt werden.

Abholung zu Hause

Hausabfall, Altpapier und Karton und Grünabfuhr/Kompost werden zuhause gemäss Entsorgungskalender abgeholt.

Sammelstellen

Aluminium, Glas, Öl und Kleider können in Sammelstellen der Gemeinde/Region abgegeben werden.

Zurück in den Laden

PET und Milchflaschen aus Plastik, sowie Elektroschrott, Batterien und Medikamente müssen zurück in die Verkaufsstellen gebracht werden.

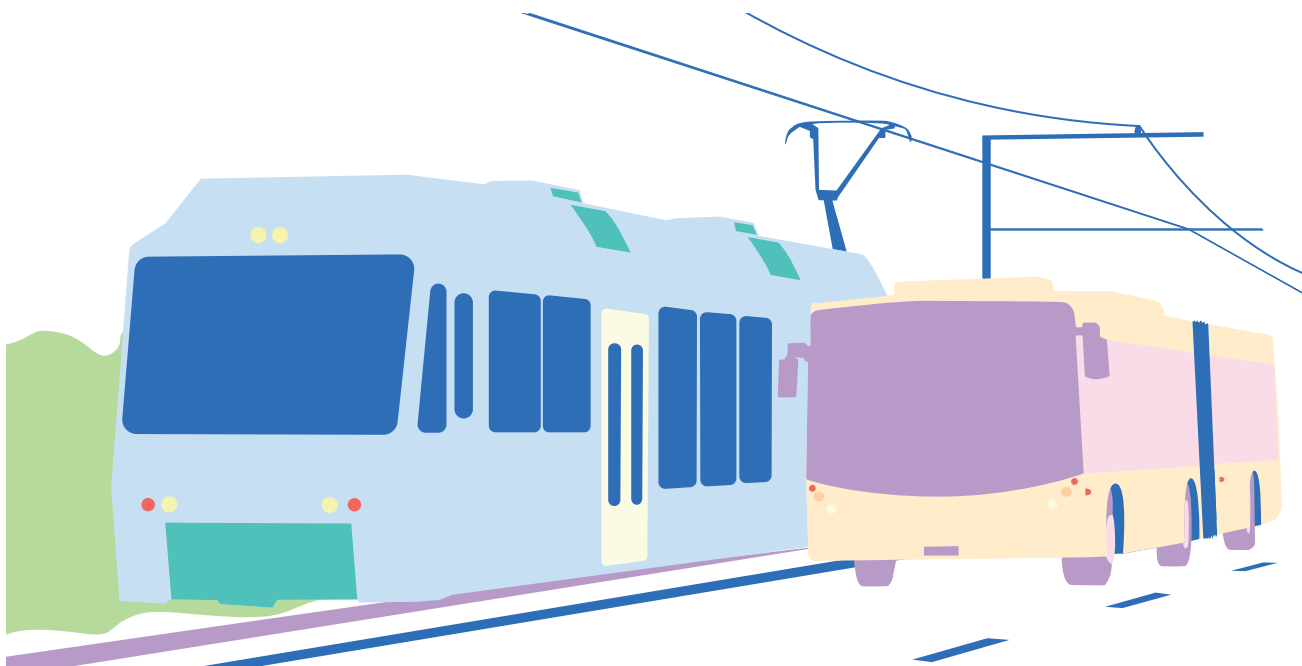


Informationen hallo-aargau.ch
www.hallo-aargau.ch → Deutsch
 → Wohnen → Abfallentsorgung



Abfallentsorgung Veltheim
www.veltheim.ch → Verwaltung → Umwelt
 → Entsorgung → Entsorgungskalender

ÖV, Velo & Auto



Öffentlicher Verkehr (ÖV)

Im ÖV brauchen alle Personen ab sieben Jahren ein Ticket. Das Ticket muss vor der Fahrt gekauft werden (Automat, App, Schalter). Jugendliche bis 16 Jahre bezahlen den halben Preis. Für Erwachsene gibt es verschiedene Abonnemente, mit denen das Fahren günstiger wird (Halbtax, GA Night, Juniorkarte, Monatsabonnemente, GA).

Vergünstigte Tageskarten:

www.spartageskarte-gemeinde.ch

Velo

Velofahrkurse für Kinder und Erwachsene werden von Pro Velo Region Brugg-Windisch angeboten.

www.pro-velo-ag.ch/brugg-windisch/

Auto

Die Nutzung der Strassen ist gratis. Eine Ausnahme sind die Autobahnen. Dafür müssen Sie jedes Jahr eine Vignette kaufen. Die Verkehrsregeln sind in der Schweiz sehr wichtig. Um Auto oder Motorrad zu fahren, brauchen Sie einen gültigen Führerausweis. Ausländische Führerausweise müssen innerhalb von 12 Monaten nach dem Zuzug umgetauscht werden. Auch das Fahrzeug muss innerhalb von zwölf Monaten in der Schweiz eingelöst werden.

Strassenverkehrsamt Aargau

Postfach, 5001 Aarau

+41 62 886 23 23

www.ag.ch → Themen → Mobilität & Verkehr → Strassenverkehr



Informationen hallo-aargau.ch
www.hallo-aargau.ch → Deutsch
 → Mobilität



Schweizerische Bundesbahnen (SBB)
www.sbb.ch

Rechtliche Grundlagen



Staatssekretariat für Migration (SEM)

Das SEM regelt, unter welchen Bedingungen jemand in die Schweiz einreisen, hier leben und arbeiten darf, und es entscheidet, wer Schutz vor Verfolgung erhält.

Amt für Migration und Integration Kanton Aargau (MIKA)

Im Kanton Aargau ist das MIKA für die ausländer- und asylrechtlichen Belange zuständig:

Amt für Migration und Integration Kanton Aargau

Bahnhofstrasse 88, 5001 Aarau

+41 62 835 18 60

migrationsamt@ag.ch

www.ag.ch/de/verwaltung/dvi/migration-integration

Beratungsstellen

- Bei den unentgeltlichen Rechtsauskunftsstellen des Aargauischen Anwaltsverbands erhalten Sie eine erste Orientierungshilfe. Zweimal im Monat findet diese im Gemeindehaus in Windisch statt. www.anwaltsverband-ag.ch → [Rechtsauskunft](#)
- Die unentgeltliche Rechtsauskunftsstelle des Aargauischen Gewerkschaftsbundes bietet eine rechtliche Ersteinschätzung sowie Auskunft und Rat für das weitere Vorgehen. www.agb.ch/rechtsauskunft
- In der Frauenzentrale führen Rechtsanwältinnen, die Mitglieder der Frauenzentrale sind, unentgeltliche Rechtsberatungen durch. Die Anwältinnen geben jeder Person Auskunft. www.rechtsberatung-ag.ch



Bundesverfassung (BV)

www.fedlex.admin.ch/eli/cc/1999/404/de



Ausländer- und Integrationsgesetz (AIG)

www.fedlex.admin.ch/eli/cc/2007/758/de



Bürgerrechtsgesetz (BüG)

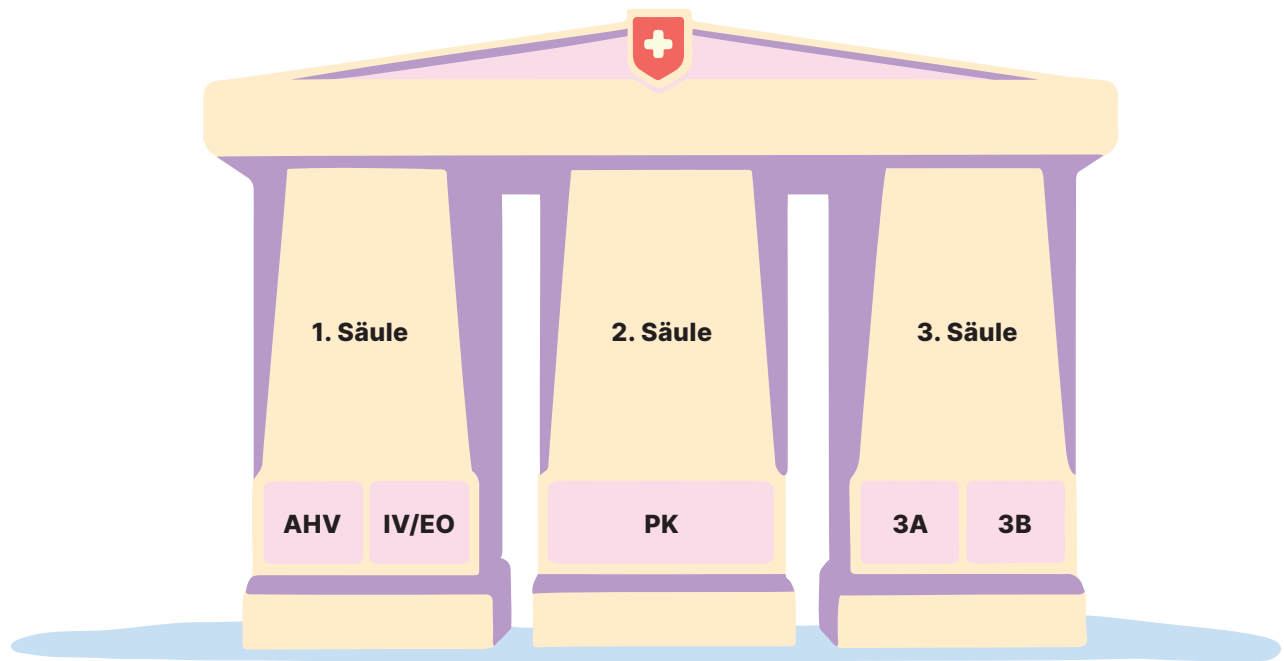
www.fedlex.admin.ch/eli/cc/2016/404/de



Asylgesetz (AsylG)

www.fedlex.admin.ch/eli/cc/1999/358/de

Soziale Sicherheit



Sozialversicherungen

Die Schweiz hat ein gutes und sicheres Sozialsystem. Die Sozialversicherungen helfen Menschen in der Schweiz bei diesen Risiken: Alter, Todesfall, Invalidität, Krankheit, Unfall, Kinder, Mutterschaft, Arbeitslosigkeit.

Sozialversicherungsanstalt (SVA) Aargau

Die SVA Aargau umfasst die kantonale Ausgleichskasse, die Familienausgleichskasse des Kantons Aargau und die Invalidenversicherung. Auf der Webseite finden Sie Informationen in vielen Sprachen:

Sozialversicherungsanstalt Aargau
Bahnhofplatz 3C, 5001 Aarau
+41 62 836 81 81
info@sva-ag.ch
www.sva-aargau.ch

3-Säulen-Prinzip

- **1. Säule – Staatliche Vorsorge:** Menschen, die in der Schweiz arbeiten, zahlen automatisch Beiträge an: die Alters- und Hinterlassenenversicherung (AHV), die Invalidenversicherung (IV), die Erwerbsersatzordnung (EO). Diese Beiträge werden direkt vom Lohn abgezogen.
- **2. Säule – Berufliche Vorsorge:** Auch die Pensionskasse wird direkt vom Lohn abgezogen. Sie ergänzt die AHV und IV im Alter oder bei Invalidität.
- **3. Säule – Private Vorsorge:** Die 3. Säule ist freiwillig. Sie kann bei Versicherungen oder Banken abgeschlossen werden.



Mehrsprachige Broschüre Sozialversicherungen
www.sem.admin.ch → Publikationen & Service → Publikationen «Broschüre Sozialversicherungen: Aufenthalt in der Schweiz und Ausreise»



Informationen in Leichter Sprache
www.bsv.admin.ch
→ Leichte Sprache

Finanzen



Steuern

Jede Person, die in der Schweiz wohnt, arbeitet oder einkauft, muss Steuern bezahlen. Die Steuerbelastung ist in der Schweiz vom Wohnort abhängig. Die wichtigsten Steuern für Privatpersonen sind die Einkommens-, Vermögens- und Mehrwertsteuer.

Regionales Steueramt Auenstein / Veltheim
Schulhausstrasse 2, 5106 Veltheim
+41 56 463 66 95
steueramt@veltheim.ch
www.veltheim.ch → Verwaltung → Abteilungen
→ Reg. Steueramt Auenstein / Veltheim

Quellensteuer

Ausländer*innen bezahlen Quellensteuer, welche direkt vom Lohn abgezogen wird. Ab Niederlassungsbewilligung C muss eine reguläre Steuererklärung ausgefüllt werden.

Kantonales Steueramt, Sektion Quellensteuer
Tellstrasse 67, 5001 Aarau
+41 62 835 26 66
www.ag.ch → Themen → Steuern & Finanzen → Steuern → Quellensteuer abwickeln

Budget- und Schuldenberatung Aargau-Solothurn

Die Beratungsstelle unterstützt Sie bei Fragen rund um Ihre Finanzen. Sie erhalten viele nützliche Informationen rund um die Themen Budgetplanung, Betreuung, Pfändung und Schulden.

- Budgetberatung Aargau
Vordere Vorstadt 16, 5000 Aarau
+41 62 822 84 34
info@budgetberatung-aargau.ch
www.schulden-ag-so.ch → Budgetberatung → Anmeldung
- Schuldenberatung Aargau-Solothurn
Effingerweg 12, 5001 Aarau
+41 62 822 82 11
info@schulden-ag-so.ch
www.schulden-ag-so.ch → Schuldenberatung → Anmeldung



Informationen hallo-aargau.ch
www.hallo-aargau.ch → Deutsch
→ Geld und Steuern

Impressum

Konzept Leitfaden Erstinformation

Carol Karafiat und Nadine Ringele, RIF Brugg
Louise Leibundgut, RIF Aarau

Leitfaden Erstinformation Veltheim

RIF Brugg, in Zusammenarbeit mit der Gemeinde

Regionale Integrationsfachstelle Brugg

Laurstrasse 11, 5200 Brugg

+41 79 749 73 30

integration@brugg.ch

www.rifbrugg.ch

Copyright Hallo Aargau

Einige der publizierten Inhalte wurden direkt von www.hallo-aargau.ch übernommen (©Amt für Migration und Integration Kanton Aargau (MIKA), 2015). Wir bedanken uns bei unserem Partner für die kostenlose Verwendung.

Gestaltung, Illustration und konzeptionelle Beratung

Nadine Nützi, Bé Wegmann und Tobias Jäggli,
zeitgeist.ch

zeitgeist

Stadthöfli 3, 5000 Aarau

www.zeitgeist.ch

Fotografie

©Gemeinde Veltheim

Zuletzt aktualisiert

März 2026